



# Guía para o diseño, a organización e a facilitación de assembleas ciudadás climáticas

**Autoría:** Conchi Piñeiro e Laura Lucio González (Tangente)

**Coordinación:** María José Sanz (BC3)

**Coa colaboración de:**

- **Ofelia Florencia Romeo**  
Asembleísta. Asemblea Cidadá para o Clima
- **Teresa Arnal**  
Asembleísta. Asemblea Cidadá para o Clima
- **Gonzalo Saratxaga**  
Asembleísta. Asemblea Cidadá para o Clima
- **Agustín Sánchez Guardon**  
Asembleísta. Asemblea Cidadá para o Clima
- **Marta Torres Gunfaus**  
Experta. Asemblea Cidadá para o Clima
- **Irene Diez**  
Experta. Asemblea Cidadá para o Clima
- **Paco Heras**  
Experto. Asemblea Cidadá para o Clima
- **Eva Saldaña**  
Experta. Asemblea Cidadá para o Clima
- **Raquel Clemente Pereiro**  
Facilitación. Asemblea Cidadá para o Clima
- **Jorge Serrano**  
Facilitación. Asemblea Ciutadana pel Clima de Mallorca
- **María Jesús Barceló**  
Facilitación. Asemblea Ciutadana pel Clima de Mallorca
- **Neus Ramís**  
Facilitación. Asemblea Ciutadana pel Clima de Mallorca
- **Eva Prado Encinas**  
Asembleísta. Asemblea Ciutadana pel Clima Ajuntament de Barcelona
- **Gerard Lillo**  
Facilitación. Asemblea Ciutadana pel Clima Ajuntament de Barcelona
- **Oriol Agulló**  
Facilitación. Asemblea Ciutadana pel Clima de Barcelona
- **Naiara Goia**  
Facilitación. Asemblea Climática de Gipuzkoa

Todas estas persoas participaron nos diálogos que se levaron a cabo en maio do 2023 para a elaboración da presente Guía.

Así mesmo, tivéronse en conta as reflexións levadas a cabo no marco do proxecto.

# Índice

PÁX.	CAPÍTULO
04	<b>1.Contexto</b>
05	<b>2.Como se estrutura a Guía?</b>
06	<b>3. Que é unha asemblea cidadá climática?</b>
09	<b>4. Que obxectivos ten unha asemblea cidadá climática?</b>
12	<b>5. Como se conforma o Goberno dunha Asemblea cidadá climática?</b>
15	<b>6. Cales son as claves para o deseño e a execución dunha asemblea cidadá climática?</b>
24	<b>7. Como se asegura que o coñecemento sexa accesible para a cidadanía?</b>
26	<b>8. Como se aborda a elaboración de recomendacións?</b>
28	<b>9. Como se acordan as recomendacións?</b>
30	<b>10.Como aseguramos a accesibilidade, a inclusión e o benestar dos e das asembleístas?</b>
33	<b>11.Como comunicamos o proceso e os resultados da Asemblea?</b>
34	<b>12. Como facemos seguimento ao proceso e as persoas da Asemblea?</b>
35	<b>13. Como facilitar unha asemblea cidadá climática?</b>
40	<b>14. Cales son as técnicas e ferramentas para a facilitación dunha asemblea cidadá climática?</b>
54	<b>15. Bibliografía</b>
55	<b>16. Anexos</b>

## 1. Contexto

Nos últimos anos, a crise climática foi un dos puntos principais nas axendas políticas, tanto a nivel nacional como global. Os procesos deliberativos sobre este tema crucial empezaron a xurdir e algúns países levaron a cabo asembleas cidadás nacionais arredor de como facer fronte á emerxencia climática, entre eles [Francia](#), [Reino Unido](#), Irlanda, [Escocia](#), Alemaña ou Dinamarca.

Neste contexto, a [Asemblea Cidadá para o Clima](#), é unha experiencia pioneira a nivel estatal de democracia deliberativa que ampara a Lei de cambio climático ([Orde Ministerial TED/1086/2021](#), do 29 de setembro) e cuxo mandato, iniciado en decembro do 2021 e concluído en decembro do 2022, consistiu en elaborar recomendacións para «[lograr unha España máis xusta e segura fronte ao cambio climático](#)», e presentalas ante o Goberno e o Congreso. As recomendacións tamén foron presentadas aos Gobernos Autonómicos, ás Federación de Municipios e a outros actores sociais de interese.

A Asemblea Cidadá para o Clima foi deseñada analizando outras experiencias deliberativas xurdidas en países veciños, así como as recomendacións arredor de boas prácticas para procesos deliberativos elaboradas pola OCDE, que foron tidas en conta para o caso español.

Ademais da [Asemblea Cidadá para o Clima](#) a nivel estatal, leváronse a cabo outras asembleas a diferentes escalas, como son as de Illes Balears, a de Barcelona e Gipuzkoa.

A presente Guía desenvolve de forma sinxela e accesible as accións, a metodoloxía e outros elementos para a facilitación de Asembleas cidadás climáticas. Como elemento central, parte da experiencia da Asemblea Cidadá para o Clima a nivel estatal, en diálogo con experiencias doutras asembleas desenvolvidas no mesmo contexto xeográfico a diferentes escalas: [Assemblea Ciutadana pel Clima de Barcelona](#), [Assemblea Ciutadana pel Clima de Mallorca](#) e [Asemblea Cidadá de Gipuzkoa](#). As dúas primeiras tamén climáticas e a terceira cunha temática máis ampla sobre o sector primario que inclúe o cambio climático.

Así mesmo tamén se nutre do debate levado a cabo en diversos eventos realizados sobre Asembleas cidadás climáticas entre finais do ano 2022 e ao longo de 2023 no marco do proxecto «To document, disseminate through the experts and follow up Spanish Citizens Assembly on Climate Change».

## 2. Como se estrutura a Guía?

A guía conta cun documento principal que brinda as claves para o deseño e a organización dunha Asemblea cidadá climática, que aborda os seguintes apartados:

- Que é unha asemblea cidadá climática?
- Cales son os seus obxectivos?
- Como se conforma o Goberno?
- Como se deseña e organiza unha asemblea cidadá climática?
- Como se asegura que o coñecemento sexa accesible para a cidadanía?
- Como se aborda a elaboración de recomendacións?
- Como se acordan as recomendacións?
- Como aseguramos a accesibilidade, a inclusión e o benestar dos e das asembleístas?
- Como comunicamos o proceso e os resultados?
- Como lles facemos seguimento ao proceso e ás persoas da Asemblea?
- Como facilitamos unha asemblea cidadá climática?

Ademais, a guía conta cuns anexos en formato ficha que abordan os elementos principais da facilitación dunha Asemblea cidadá climática, como un modelo de escaleta, un modelo de ficha de propostas e un esquema coas fases da Asemblea e as técnicas e ferramentas que hai que utilizar.

## 3. Que é unha asemblea cidadá climática?

Unha Asemblea cidadá climática é un exercicio de **democracia deliberativa** que permite escoitar a opinión formada sobre a emerxencia climática dunha mostra representativa da cidadanía que encarna o conxunto de intereses existente na sociedade, co obxectivo de emitir recomendacións e/ou propostas de política pública ao Goberno, ao Parlamento e á sociedade en xeral.

### Elementos clave das Asembleas Cidadás (OCDE)

A OCDE, en colaboración cun grupo internacional de importantes profesionais da administración pública, a sociedade civil e a academia, publicou os criterios de mellores prácticas nos procesos deliberativos de toma de decisións públicas. Ao longo da Guía, iremos afondando nalgúns destes puntos:

- 1. Mandato:** a tarefa debería definirse claramente como unha cuestión vinculada a un problema público.
- 2. Rendición de contas:** a autoridade encargada debería comprometerse publicamente a dar resposta ás recomendacións ou a actuar en consecuencia no momento oportuno, así como a supervisar e informar con periodicidade sobre os avances da súa execución.
- 3. Transparencia:** calquera persoa debería ter doado acceso á seguinte información sobre o proceso: o seu propósito, deseño, metodoloxía, detalles de contratación, expertos, recomendacións, resposta da autoridade e seguimento da execución. Unha mellor comunicación pública debería aumentar as oportunidades de aprendizaxe pública e fomentar unha maior participación.
- 4. Representatividade:** os participantes deberían ser un microcosmos do público en xeral; isto pode lograrse mediante unha mostraxe aleatoria a partir da cal se realice unha selección representativa para garantir que o grupo coincida co perfil demográfico da comunidade.
- 5. Inclusión:** debería traballarse para garantir a inclusión, por exemplo, mediante a remuneración, a cobertura dos gastos e/ou a prestación ou o pagamento do coidado de nenos ou anciáns.

6. **Aprendizaxe e coñecemento:** os participantes deberían ter acceso a unha ampla gama de evidencias e coñecementos expertos precisos, pertinentes e accesibles, así como a posibilidade de solicitar información adicional.
7. **Reflexión e deliberación:** a deliberación en grupo implica buscar puntos en común, para o cal se require escoitar, ponderar e considerar múltiples perspectivas de xeito atento e activo, garantindo que cada participante teña a oportunidade de expresarse, unha mestura de formatos e unha facilitación hábil.
8. **Tempo:** para que os procesos de alta calidade xeren recomendacións informadas, é recomendable que os participantes se reúnan presencialmente durante polo menos catro días completos, pois a deliberación require un tempo adecuado para que os participantes aprendan, ponderen a evidencia e desenvolvan recomendacións colectivas.
9. **Goberno:** para velar pola integridade do proceso, a súa dirección debería estar a cargo dun equipo de coordinación independente.
10. **Privacidade e anonimato:** Debería respectarse a privacidade dos participantes para protexelos da atención non desexada e salvagardar a súa independencia.
11. **Avaliación:** os procesos deliberativos deberían avaliarse de acordo con estes principios para garantir a aprendizaxe, contribuír a mellorar a práctica futura e coñecer o seu impacto.

## Beneficios

Os espazos deliberativos en igualdade de condicións, como pode ser unha asemblea, reportan distintos beneficios máis alá dos que a priori poden concibirse ou visibilizarse.

Neste sentido, os beneficios identificados da aplicación dunha asemblea para a construción de propostas fronte ao cambio climático son:

- Unha contribución á xeración de aprendizaxes e reflexión, así como á construción de pensamento colectivo para a busca de solucións ás grandes transformacións que son necesarias acometer.
- Unha maior comprensión acerca de cales son as políticas e medidas que a sociedade está disposta a apoiar cando conta cunha información adecuada e plural sobre a problemática á que se debe dar resposta.

- Un impacto positivo nas persoas respecto á súa relación coa democracia e a participación, que se traduce en maior confianza na política, na democracia e nos procesos participativos.
- Un efecto multiplicador, alimentando un debate na sociedade sobre os cambios que se están producindo e como anticiparnos a algunhas situacións futuras, así como un reforzo da calidade da democracia, coa existencia de novas estruturas de goberno.

## Escalas

As asembleas cidadás son procesos que se poden impulsar a diferentes escalas. É recomendable ter en conta as competencias que respecto a ese tema existen en cada escala. Para esta reflexión, contamos con exemplos nas escalas:

- Local (Barcelona)
- Rexional (Balears, Gipuzkoa)
- Estatal (España)



## 4. Que obxectivos ten unha asemblea cidadá climática?

Entendemos que todo proceso de participación cidadá debería cumprir tres grandes obxectivos, un deles está relacionado co **resultado** que se busca obter, outro deles está relacionado co **proceso** levado a cabo para conseguir ese resultado e, finalmente, un terceiro bloque de obxectivos debería estar relacionado co coidado das **persoas**.

En relación ao **resultado** que se busca obter, unha Asemblea cidadá climática ten o obxectivo **de elaborar unha serie de recomendacións** sobre como abordar a cuestión definida, xeralmente búscase contribuír á definición de políticas públicas de cambio climático, que sirvan para orientar as estratexias que se van adoptar a diferentes escalas. En moitos casos, estas recomendacións non só van dirixidas aos gobernos e administracións públicas, senón tamén a outros actores sociais (empresas, sector académico e educativo, ONG, etc.). Neste sentido, pódese entender como o desenvolvemento de medidas concretas e/ou como o alcance dunha visión compartida respecto á abordaxe do cambio climático.

Pero tamén o proceso ten un gran **potencial pedagóxico**, tanto para os que participan, coma para a sociedade no seu conxunto, se se logra que o debate transcenda a nivel social. Este é outro dos obxectivos xerais da asemblea, que se centra non tanto no resultado senón no **proceso**, polo que é importante telo en consideración. O pedagóxico refírese non só ao cambio climático senón tamén ás propias ferramentas participativas da democracia, neste caso, a deliberativa.

No desenvolvemento dunha asemblea, estes dous obxectivos poden entrar en tensión debido á limitación de tempo. Lograr unhas recomendacións de calidade pode ir en detrimento de ter un proceso onde se lle poida dar espazo a dialogar en profundidade sen sentir a presión do tempo, que pode vivirse como algo insatisfactorio.

Finalmente, o obxectivo de **coidado das persoas** é tamén fundamental para o bo funcionamento do proceso deliberativo.

Polo tanto, é fundamental ter **claridade no/s obxectivo/s** que se consideran e no seguimento do proceso para observar se estes obxectivos se cumpren.

Todas as experiencias recollidas na presente Guía foron pioneiras nos seus territorios, polo tanto, engadiuse aos obxectivos mencionados anteriormente, a presión engadida de lograr que fose satisfactoria para que sexan as primeiras de moitas outras asembleas que virán no futuro.

Neste sentido, un dos aspectos destacados como necesario na preparación dunha asemblea cidadá é a **xestión de expectativas**: Que buscamos obter? Pode ser a xeración de recomendacións, a sensibilización da poboación, o impulso da democracia deliberativa, a aplicación de metodoloxías innovadoras, unha experiencia satisfactoria das/dos asembleístas e apropiación do proceso, etc., así como unha combinación de varias destas.

Para poder cumprir o **primeiro obxectivo**, de **xeración de recomendacións**, unha Asemblea Cidadá responde a un **mandato**, que, á súa vez, pode ter diversos obxectivos ou metas ás que as recomendacións deben apuntar. O Mandato debe ser claro, débese establecer unha pregunta clara, arredor dun **dilema**. A idea do dilema é clave. Ante cuestións complexas como é o cambio climático, nas que non só é necesaria unha transición ecolóxica senón tamén xusta, existe un **dilema social** sobre cales son as medidas de mitigación, adaptación e transición xusta que xunten a ambición necesaria á altura das circunstancias coa aceptación da sociedade no seu conxunto.

Para a definición do dilema, débese ter en conta a **relación da asemblea co seu ámbito**. Vese necesario responder a unha necesidade real da cidadanía. Iso tamén require un traballo previo de apropiación do dilema e precisa de tempo, que logre un compromiso real e o recoñecemento da cidadanía e dos grupos de interese.

O 'dilema' debe formularse adecuadamente. Segundo o dilema formulado, existen distintas tipoloxías de mandatos. A pregunta do mandato é importante, pode ser máis ampla ou máis acoutada e existen beneficios e dificultades asociadas ás distintas opcións. É importante en calquera caso reflexionar sobre a pregunta e os posibles condicionantes desta.

- No caso da **Asemblea Cidadá para o Clima**, o mandato emana do Goberno e está amparada pola Lei de cambio climático, establecido na Orde Ministerial; era un mandato amplo que implicou acordar unhas recomendacións sobre como alcanzar a neutralidade climática e mellorar a nosa resiliencia, establecendo un debate arredor da pregunta: *Unha España máis segura ante o cambio climático. Como o facemos?*

- » No caso da **Assemblea Ciutadana pel Clima de Mallorca** o mandato, que emana do Parlamento Autonómico, tamén foi amplo, cun horizonte temporal claro: *Que necesitamos facer nas Illas Balears antes de 2030 para abordar o CC?*
- » No caso da **Assemblea Ciutadana pel Clima de Barcelona** o mandato emana do Goberno Municipal e foi amplo: *Que farías para facer fronte ao CC?*
- » No caso da **Asemblea Cidadá de Gipuzkoa** o mandato que emana da Deputación Foral viña enmarcado por un dilema máis sectorial, que é a relación entre o medio rural e a crise climática, neste sentido, a pregunta considerada foi: *Como podemos garantir a actividade agraria para abordar a emerxencia climática?*

Afondando no caso da Asemblea Cidadá para o Clima a nivel estatal, ao ser a pregunta tan ampla, as recomendacións foron dirixidas, non só ao Goberno, senón tamén a actores sociais e a escalas moi diversas (política europea, comunidades autónomas, concellos, etc.). Aínda que no BOE o mandato é claro e acoutado, centrando o exercicio na elaboración de recomendacións ao executivo e ao lexislativo, os/as assembleístas estendérono ao resto da sociedade, ampliando así a proposta inicial. Neste sentido, a identificación de actores para cada recomendación é unha achega da propia asemblea. A raíz desta experiencia, pódese ter en conta que o mandato pode ir máis alá se o dilema e a pregunta teñen a suficiente amplitude.

Finalmente, **os marcos nos que se desenvolven** estes procesos son determinantes. Se no horizonte democrático se aspira a que este tipo de procesos sexan permanentes e contén con institucionalidade, hai que xerar condicións para iso. Isto pode permitir tamén que os procesos teñan maior alcance e ambición. A asemblea española desenvólvese como un dos elementos da Lei de cambio climático e, polo tanto, está amparada nun marco lexislativo que permite que poidan realizar novas asembleas.

## 5. Como se conforma o Goberno dunha Asemblea cidadá climática?

O goberno dunha Asemblea cidadá climática organízase conforme á complexidade do proceso, así é que encontramos diversidade de procesos con gobernos máis ou menos sofisticados. Identificamos que existe maior complexidade a nivel de goberno en procesos locais.

Hai que contar cunha estrutura de goberno independente e transparente composta por persoas físicas ou xurídicas elixidas en función da súa recoñecida experiencia ou prestixio en materias relacionadas co cambio climático atendendo ás necesidades do mandato. Esta estrutura ten o obxectivo de velar porque sexa un proceso autónomo respecto á entidade que promove o proceso e espera recibir as recomendacións; no caso da Asemblea Cidadá para o Clima, esa entidade foi o Goberno de España.

A continuación, mostramos diferentes exemplos de goberno dos casos analizados na Guía:

- » Na **Asemblea Cidadá para o Clima** o goberno estaba constituído por:
  - Un **panel de coordinación independente**: é o órgano de coordinación para facilitar a posta en marcha e o apoio loxístico da asemblea.
  - Un **grupo de expertos independentes (que inclúe ONGs)** de carácter consultivo e con enfoque multidisciplinario, multisectorial e multixeracional, que permite abordar a transversalidade dos impactos e solucións da emerxencia climática dende unha aproximación científica, social, económica, e ambiental.
  - Un **equipo técnico independente** para a **selección das persoas** participantes.
  - Un **equipo técnico independente**, especializado en facilitación.
  - Un **equipo técnico independente para a xestión da comunicación**.

- Na **Assemblea Cidadana pel Clima de Mallorca** o goberno estaba constituído por:
  - Círculo de coordinación.
  - Círculo de facilitación.
  - Círculo de sorteo cívico.
  - Círculo de comunicación.
  - Círculo institucional (Goberno).
- Na **Assemblea Cidadana pel Clima de Barcelona** o goberno estaba constituído por:
  - Diferentes grupos políticos municipais.
  - Entidades urbanas e climáticas.
  - 5 assembleístas. Máis relación entre entidades climáticas e cidadáns
- Na **Assemblea Cidadá de Gipuzkoa** o goberno estaba constituído por:
  - Grupo Motor: formado por representantes da Deputación Foral de Gipuzkoa, equipos de facilitación e expertos en procesos deliberativos.
  - Comité de seguimento no que participan representantes dos partidos políticos e a maioría dos grupos de interese.
  - Comité de Contidos (no que os expertos na materia identifican e comparten diversos coñecementos).
  - Assembleístas

Nas experiencias aquí recollidas, obsérvanse diferenzas interesantes e todas elas importantes.

Hai assembleas que incorporan no seu goberno os **grupos políticos**, o cal asegura a sostibilidade do proceso pola apropiación das recomendacións de parte das forzas políticas. En calquera caso, requírese o compromiso de parte dos/as políticos/as, a ser posible de todos os partidos, non só do goberno, para asumir as propostas e dotar de forza e continuidade o proceso para a consideración das recomendacións.

Algunhas assembleas implican na estrutura de goberno expertos non académicos provenientes de **entidades sociais** relacionadas co cambio climático. No caso da Assembleia Cidadá para o Clima, expertos de **ONGs ambientalistas** estaban no grupo de expertos/as independentes.

Tamén se destaca a incorporación de **assembleístas** á estrutura de goberno nalgúns dos casos. No caso da Asemblea Cidadá para o Clima a nivel estatal, se ben a participación de assembleístas na estrutura de goberno non estaba recollida na Orde Ministerial, durante o proceso, tivo lugar a conformación do grupo de contraste con assembleístas elixidos por método de elección sociocrática que cumpriu certas funcións de coordinación, ao igual que o fixeron outras asembleas nas que participan representantes dos e das assembleístas na estrutura.

## 6. Cales son as claves para o deseño e a execución dunha asemblea cidadá climática?

### Organización xeral

A organización da asemblea require unha serie de momentos imprescindibles para que o evento resulte de éxito e poidan conseguirse os obxectivos perseguidos. Para iso é necesario organizar as tarefas nas seguintes fases:

**1. Visión compartida como equipo.** Un dos principais retos da preparación é a aliñación entre equipos arredor da forma de enfocar a asemblea, compartir a visión do proceso e ter claridade respecto ás funcións e tarefas de cada rol, así como ao xeito de traballar en conxunto.

Neste sentido, o triángulo formado entre coordinación, persoas expertas e facilitación debe funcionar moi ben.

Tanto ao inicio, coma no seguimento, é clave **diferenciar os roles dos equipos**:

- O **equipo de facilitación**: a cargo do deseño metodolóxico do proceso deliberativo e a facilitación.
- O **grupo de persoas expertas**: acompañan a aprendizaxe e necesidade de coñecemento durante a deliberación e apoian cando son requiridas na elaboración de recomendacións, transmitindo información, resolvendo dúbidas, axudando ás persoas asembleístas a organizar as recomendacións, mentres que as persoas participantes son as que propoñen ideas que constitúen a base para a elaboración das recomendacións.

É interesante, así mesmo, que o equipo de facilitación teña coñecementos técnicos sobre a temática que van tratar, xa que permite que se entendan mellor os matices que poden darse durante a deliberación e a preparación das recomendacións.

Na experiencia da **Asemblea cidadá para o Clima**, foi moi interesante que, no equipo de facilitación, unha gran parte das persoas contaban con coñecemento sobre os temas relacionados co cambio climático.

Por outro lado, tamén as persoas expertas contaban con certa experiencia en facilitación, isto axudaba ao funcionamento.

Para lograr esa visión compartida acerca do proceso e das funcións que poida desembocar nun traballo en equipo satisfactorio, algo importante para traballar é deseñar cada un dos espazos de traballo existentes na estrutura de goberno. Neste sentido, é interesante pensar en contar cunha **facilitación do grupo de expertos/as**: que distintas voces hai, que valor se pode dar da diversidade do grupo, como funciona, que necesitan, que nivel de participación teñen os expertos.

Así mesmo, é importante contar cun calendario de reunións de coordinación e seguimento entre os equipos que conforman a estrutura de goberno, polo menos:

- Iniciais ou de lanzamento, para a presentación do equipo de traballo, o establecemento de protocolos e acordos de cara ao funcionamento, metodoloxías e contidos, definir canles de comunicación, definición dos principios e medidas de inclusión e accesibilidade do proceso, etc.;
- De posta en común do deseño do proceso participativo e das actividades e metodoloxías en cada unha das sesións, así como dos materiais e contidos que hai que facilitar durante o proceso;
- De definición de expertos adicionais e testemuñas que achegarán información técnica e evidencias para a aprendizaxe e deliberación.
- De seguimento e avaliación das sesións e dos eventos,
- De posta en común e coordinación para a organización e xestión dos eventos presenciais de entrega de recomendacións;
- Reunións específicas para a xestión de incidencias.

**2. Deseño metodolóxico:** o equipo encargado realizará o deseño da metodoloxía e a facilitación que hai que desenvolver durante todo o proceso da asemblea. O deseño incluirá:

- A proposta de persoas expertas para as sesións en función dos contidos e eixes temáticos que se van tratar;



- A estrutura e as dinámicas que hai que desenvolver en cada unha das sesións (virtuais e presenciais);
- O deseño das actividades formativas necesarias, tanto para as persoas participantes coma para o equipo de facilitación.

O deseño debe ser flexible e débese adaptar ao contexto e ás necesidades; débese realizar un seguimento continuo e será revisado e, en caso necesario, actualizado de acordo ás características das participantes e á análise das sesións realizadas.

O deseño da metodoloxía e facilitación debe considerar, en todo momento, a inclusión, a accesibilidade e o benestar das persoas participantes, integrando as medidas necesarias para iso.

O deseño da estrutura e metodoloxía, así como da facilitación proposta deberá ser validado pola estrutura de goberno.

**3. Programación detallada das sesións:** o equipo encargado elaborará a programación de cada unha das sesións e dos eventos de acordo ao deseño e á proposta elaborada e aprobada, desenvolvendo unha escaleta e un cronograma detallado, asignando medios humanos e materiais a cada unha das actividades. Nelas tamén se incluírán as metodoloxías que hai que empregar, así como as ferramentas (dixitais ou presenciais) que hai que utilizar, definiranse as persoas encargadas e responsables de cada unha das actividades; así como calquera outra información necesaria para o correcto desenvolvemento de cada sesión.

**4. Planificación e organización:** débense planificar e organizar todos os requirimentos necesarios previos para a posta en marcha das sesións da asemblea, os cales poden ser:

- Elaborar, adaptar e facilitar os materiais e contidos necesarios para o desenvolvemento das sesións ou eventos e os produtos destes;
- Coordinar e facilitar a documentación vinculada ás sesións e eventos, incluídas as invitacións, os formularios de inscrición e outros materiais vinculados coa convocatoria das sesións;

- Coordinar e xestionar a loxística do/s espazo/s físicos e virtuais (en función da tipoloxía) para o desenvolvemento das sesións e dos elementos e materiais necesarios para o uso destas;
- Organizar, contratar e verificar a posta en marcha do soporte, infraestrutura, ferramentas e servizos necesarios para o desenvolvemento das sesións;
- Coordinar e xestionar todos os recursos persoais e materiais necesarios para o desenvolvemento das sesións;
- Recompilar, unha vez desenvolvidas todas as sesións da asemblea, toda a documentación relativa a esta; así como a redacción dos informes técnicos e resumos do proceso.

**5. Avaliación:** na que analiza a consecución de obxectivos, o nivel de satisfacción e a calidade do evento como proceso e produto.

Un dos debates mantidos é respecto ás vantaxes e inconvenientes da **presencialidade e a virtualidade** das sesións. Ambas as dúas opcións teñen vantaxes e inconvenientes. As sesións en liña fan posible participar a persoas que doutro xeito non poderían, aínda que require un deseño e uns recursos para facelo accesible a todo o mundo, independentemente das súas capacidades dixitais. As sesións presenciais achegan outros aspectos ao diálogo como a proximidade, a linguaxe non verbal, etc. que enriquecen o proceso, aínda que supón un maior investimento de recursos e require que todas as persoas poidan desprazarse. Parece máis doado logralo en escalas máis locais.

Tanto de xeito presencial como en liña pódese contar con ferramentas para o traballo entre sesións, como a ferramenta en liña Decidim que se utilizou na Asemblea cidadá para o clima, a cal serviu para traballar entre sesións.

Unha reflexión final é buscar unha combinación adecuada de sesións en liña e presenciais, que pode ter o mellor de ambas as dúas opcións, e contar coas ferramentas en liña para ir reflectindo o traballo, xa que axudan a compartir coñecemento.

### Deseño xeral do proceso deliberativo

Ante todo, o deseño debe ser flexible e adaptado ao contexto. Un dos elementos do contexto é o/s idioma/s da asemblea. Incorporáronse os idiomas oficiais do Estado neses territorios con diferentes solucións para atender a diversidade (éuscaro, catalán).

No deseño tamén deben incorporarse perspectivas como a de xénero, a da dinámica urbano-rural, etc. Estas cuestións tratámolas en profundidade en relación á accesibilidade, pero é necesario que estean xa dende o propio deseño.

A **estrutura xeral do proceso deliberativo** dunha Asemblea cidadá climática, establece **5 grandes fases**, seguindo os principios da OCDE. Non obstante, estas non son fases lineais ou consecutivas, xa que a aprendizaxe, a reflexión e a deliberación, constitúen un proceso continuo e iterativo ao longo de todo o itinerario da asemblea. Non obstante, ao longo do desenvolvemento das sesións, algunha destas fases cobra máis importancia e constitúe o fito central da sesión.

### **Fase 0. Preparación.**

Nesta fase bríndanse os coñecementos e as habilidades para o manexo das ferramentas tecnolóxicas que se van empregar ao longo da asemblea, así como os coñecementos e habilidades sobre participación e deliberación, que inclúen as claves para unha participación eficiente e empática, a recollida e devolución de información, entre outros. Ademais, nesta fase realízase a presentación, tanto das e dos asembleístas, como do equipo técnico que acompañará o proceso.

### **Fase 1. Aprendizaxe e coñecemento**

O primeiro paso para a deliberación é a aprendizaxe e o coñecemento, xa que é necesario contar cunha cidadanía informada sobre a problemática á que se busca dar resposta. Nesta fase dáse a coñecer o proceso participativo da asemblea, os seus obxectivos, alcance, fases e metodoloxía. Así mesmo, búscase unificar o coñecemento dos e das participantes sobre aspectos e conceptos clave relacionados co cambio climático, as súas causas e os seus impactos. Contarase con paneis de expertos/as, que buscarán xerar reflexión e aprendizaxe sobre o tema, que responderán ás preguntas formuladas polos/as asembleístas. Tamén se pode contar con testemuñas que brinden evidencias e probas sobre os impactos do cambio climático. As testemuñas poderán ser grupos de interese ou persoas con experiencia vivida dos impactos do cambio climático. Búscase garantir que os membros da asemblea reciban información equilibrada sobre os temas que están considerando.

## **Fase 2. Reflexión e deliberación**

A fase de reflexión e deliberación acompaña o proceso de aprendizaxe e coñecemento e favorece a reflexión e a creación de coñecemento colectivo. Promóvese un proceso de discusión e debate sobre os coñecementos e evidencias mostrados polos/as expertos/as e as testemuñas para afianzar coñecementos e resolver dúbidas. Así mesmo, a reflexión e deliberación é un proceso que acompañará e se desenvolverá de forma paralela á preparación das recomendacións, a través de diversas metodoloxías e ferramentas de participación, nos grupos establecidos para o desenvolvemento destas. Isto permite, por un lado, contar cunha maior comprensión acerca das políticas e medidas que a poboación está disposta a apoiar e, por outro lado, abordar a cuestión dende a diversidade de posturas existentes, con información científica e socioeconómica detallada sobre o problema, e a partir das diferentes solucións existentes.

## **Fase 3. Preparación das recomendacións**

Nesta fase elabóranse e redáctanse as propostas de recomendacións, que serán desenvolvidas en grupos de participantes organizados por áreas ou temáticas establecidas polo Órgano de Goberno, o equipo técnico e os/as assembleístas. Establécense mecanismos de retroalimentación para que membros doutros grupos poidan coñecer e ofrecer suxestións ás recomendacións. Así mesmo, os expertos e as expertas en cambio climático e en políticas públicas proporcionan retroalimentación sobre a redacción e a calidade técnica das propostas para ter un impacto no sistema político.

## **Fase 4. Toma de decisións**

Nun primeiro momento, definirase cos/as participantes o sistema de toma de decisións que adoptará a asemblea. Na última sesión tomaranse as decisións que confirman a adopción das propostas xeradas no proceso.

## **Fase 5. Comunicación e seguimento das recomendacións**

Como fase final para a consecución dos obxectivos da asemblea, débese facer a entrega formal das propostas obtidas ás institucións públicas correspondentes. Así mesmo, pódense presentar as propostas a outros actores sociais públicos e privados. Ademais, é importante realizar un seguimento do cumprimento das recomendacións por

parte das institucións competentes. Recoméndase facer o seguimento en diferentes prazos: 6 meses – 1 ano – 3 anos

A **organización** das fases pode variar. Recoméndase comezar cunha sesión máis curta que aborde a Fase de preparación. As fases de Aprendizaxe e coñecemento, de Reflexión e deliberación e de Elaboración de recomendacións poden sucederse ao longo da mesma sesión ou en sesións diferentes. Normalmente, a fase de Toma de decisións realízase na última sesión, xa que confirma a adopción das propostas xeradas no proceso.

No caso da Asemblea **Cidadá para o Clima**, as fases realizáronse de forma consecutiva ao longo das diferentes sesións. A sesión 0 foi de Preparación, as sesións 1 e 2 foron de Aprendizaxe e coñecemento, as sesións 3 e 4 foron de Reflexión e Deliberación, a sesión 5 foi de Preparación das recomendacións e a sesión 6 foi de Toma de decisión.

SESIÓNS DA ASEMBLEA



No caso da **Asamblea Ciudadana pel Clima de Mallorca**, as fases de Aprendizaxe e coñecemento, Reflexión e deliberación e Preparación das recomendacións leváronse a cabo na mesma sesión. Na última sesión rematáronse de elaborar as recomendacións e levouse a cabo a Toma de decisións.

A continuación, reflíctense as vantaxes e os inconvenientes dos dous modelos.

- No caso de que as **fases se aborden en diferentes sesións**:
  - As vantaxes son a posibilidade de contar cunha perspectiva xeral de todos os ámbitos, o tempo de asimilación da información, a resolución de preguntas e dúbidas entre sesións.
  - A desvantaxe é que o tempo entre a información e a preparación de recomendacións pode supoñer menor precisión por dilación da información.
- No caso de que as **fases se aborden na mesma sesión**:
  - A vantaxe é a capacidade de enfocarse nun ámbito e afondar nel, así como o clima de xeración de solucións ante os problemas que é moi satisfactorio para os participantes.
  - A principal desvantaxe é o exceso de información nunha soa sesión e o tránsito rápido entre a asimilación da información e a elaboración das propostas, que require cambiar de tipo se pensamento e dinámica en pouco tempo.

### Contidos do proceso deliberativo

Os contidos que se van abordar na asemblea poden ser máis amplos ou acoutados por temáticas; así mesmo, as temáticas poden ser elixidas polos e polas asembleístas ou poden ser definidas polo Órgano de goberno.

No caso da **Asamblea Cidadá para o Clima** a nivel Estatal, antes da celebración da asemblea, levouse a cabo unha **consulta cidadá** co obxectivo de coñecer como de relevantes consideraban os cidadáns os temas que o Grupo de Expertos/as Independentes seleccionara para abordar a pregunta do mandato, así como a posibilidade de incluír algún tema que considerasen que non estaba recollido.

Posteriormente, o panel de coordinación organizou sesións co equipo de facilitación e co Grupo de Expertos Independentes nas que se definiron uns eixes temáticos específicos relacionados cos resultados

da consulta cidadá; estes foron agrupados por **Áreas de Vida e Sociedade (AVS)**, integrando os devanditos eixes na experiencia de vida e na cotiandade das persoas participantes para facilitar as deliberacións. Esta abordaxe permite o uso de conceptos máis próximos á cidadanía, así como a percepción dunha maior axencia nos cambios sociais necesarios para abordar a pregunta marco.

Denomináronse Áreas de Vida e Sociedade para ter en conta os **distintos niveis ou escalas de cambio** aos que poden apuntar as recomendacións: **persoal, de organización** tendo en conta distintos actores sociais, **comunitario, político/institucional**. Así mesmo, este enfoque permitiu afastarse dunha terminoloxía máis experta e do enfoque sectorial.

Definíronse cinco Áreas de Vida e Sociedade, que agrupan os diferentes eixes temáticos:

- Consumo
- Alimentación e usos do solo
- Comunidades, saúde e coidados
- Traballo
- Ecosistemas

Así mesmo, establecéronse algúns temas transversais que atravesan as diferentes áreas de vida:

- Transporte/mobilidade
- Enerxía
- Educación

No caso da **Assemblea Cidadana pel Clima de Barcelona**, de 10 temáticas os asembleístas seleccionaron 3 como prioritarias.

No caso doutras asembleas o contido tivo un enfoque sectorial. Por exemplo, na **Assemblea Cidadana pel Clima de Mallorca**, as temáticas abordadas foron: enerxía, transporte e mobilidade, ecosistemas e biodiversidade.

## 7. Como se asegura que o coñecemento sexa accesible para a cidadanía?

Durante a Fase de Aprendizaxe e coñecemento, pero tamén durante a Fase de Reflexión e deliberación, é importante contar con **diversidade de coñecemento**, tanto de expertos e expertas na materia, coma dos saberes da cidadanía sobre a base da súa experiencia.

En relación ao **coñecemento experto**, é importante realizar unha selección clara de expertos en función da fase na que nos encontramos ou da demanda de información requirida en cada momento. Por iso, suxírese contar con expertos/as especializados para cada fase do proceso: coñecemento xeral sobre cambio climático, retos, deseño de políticas públicas, colos de botella, elaboración de propostas... Así mesmo, é importante anticipar onde e cando se vai necesitar o perfil para facer un mellor match de necesidades e expertos/as.

Na identificación de expertos/as debemos asegurarnos contar con **diversidade de perfís e perspectivas** para que todos os puntos de vista estean representados, así mesmo é importante asegurar a neutralidade da información. Os/as expertos/as poden ser persoas con recoñecido prestixio no ámbito do clima, a enerxía, a biodiversidade, o medio e a transformación social, provenientes do ámbito académico, o científico, a empresa privada, a administración pública, entre outros.

Tamén é importante combinar o punto de vista experto con **funcionarios/as e técnicos/as da administración pública**, xa que serán os encargados de darlles resposta ás recomendacións elaboradas pola asemblea.

En relación ao **coñecemento cidadán**, tamén é relevante contar cos saberes de tipo vivencial, que pode provir dos propios asembleístas ou de persoas externas á asemblea que actúan en calidade de testemuñas. Estas persoas brindarán evidencias e probas sobre os impactos do cambio climático, en primeira persoa, a partir da experiencia vivida.

En todo momento, búscase garantir que os membros da asemblea reciban **información neutral e equilibrada** sobre os temas que se están considerando.



Durante todo o proceso é necesario que os e as assembleístas teñan a posibilidade de **resolver as dúbidas** que lles van xurdindo en función da información que van recibindo e asimilando. Por iso, é importante habilitar espazos para tal fin, tanto durante as sesións, por exemplo, despois de cada exposición de información, ou durante a elaboración de propostas, así como en espazos entre sesións, como poden ser espazos virtuais.

Tamén é moi importante ter tempo entre unha sesión e outra para reflexionar e assimilar a información que se brinda.

Finalmente, para garantir a accesibilidade e comprensión da información por parte dos e das assembleístas, recoméndase contar cun **rol de xestor de contidos e/ou un/unha xornalista científico/a** que poida axudar a ordenar e divulgar a información, innovando na presentación dos contidos.

## 8. Como se aborda a elaboración de recomendacións?

Para a elaboración das recomendacións, comézase cunha batería ampla de propostas que, posteriormente, se irá acoutando para chegar ás propostas que finalmente serán votadas como recomendacións da asemblea.

No caso da **Asemblea Cidadá para o Clima**, a elaboración de recomendacións fíxose de abaixo a arriba, é dicir, comezouse cunha chuvia de ideas de propostas por cada Área de Vida, de forma que todas as persoas asembleístas tiveron a oportunidade de expoñer as súas demandas en relación á loita contra o cambio climático. Posteriormente, esas propostas fóronse agrupando en obxectivos. Este é un xeito de partir do concreto, dos temas que lle afectan e importan á cidadanía, para despois pensar a que obxectivos responden estas propostas.

Posteriormente, vén un proceso de identificación de posibles lapelas ou complementariedade entre propostas coa idea de ir agrupándoas, pero tamén de enriquecemento destas. Nesta fase é importante o papel dos expertos e expertas na definición de retos para contrastar as medidas.

Débase asegurar a **retroalimentación** entre os diferentes grupos de traballo, así como o **acceso de todos/as os/as asembleístas ás propostas** desenvolvidas, para que todas as persoas coñezan todas as propostas e poidan achegar coñecementos ou ideas para a súa mellora. Cada persoa ten unha percepción dos impactos e a problemática e o efecto multiescalar da percepción dos participantes axuda ao enriquecemento das propostas. Para isto, pódense utilizar medios virtuais para compartir a información.

Con axuda dos expertos e expertas, pódese tratar de identificar cales das propostas xa foron abordadas con algún instrumento normativo e, en caso de existir, pódese afinar que se busca con esta proposta en concreto, xa que pode supoñer unha mellora da existente ou, en todo caso, descartala. Tamén pode suceder que existan propostas que están na axenda política; a asemblea pode, desta forma, referendar a necesidade da súa aplicación.

Nas propostas débese **identificar a que actor** van dirixidas, para poder afinar coa proposta en función ás diferentes competencias;

neste sentido, a participación de técnicos/as e/ou funcionarios/as da administración pública como expertos/as pode apoiar os grupos de traballo para comprobar se as propostas son adecuadas, en función das súas competencias.

No caso da **Asemblea Cidadá para o Clima** a nivel estatal, unha forma de filtrar propostas de cara á elaboración das recomendacións foi analizar se estas contribuían á **adaptación e/ou a mitigación do cambio climático e a transición xusta**. Desta forma, descartáronse aquelas propostas que se afastaban moito do mandato da asemblea.

En relación á incorporación de **metas cuantitativas nas recomendacións**, este é un aspecto complexo de abordar coa cidadanía, xa que se require un coñecemento experto; polo tanto, consideramos que non é imprescindible que se teñan que incorporar metas nas recomendacións. Neste sentido, na asemblea estatal non se consideraron metas e o debate realizouse máis arredor de como que de canto.

O rol dos/as expertos/as na Fase de Elaboración de recomendacións é o de axudar, se son requiridos/as explicitamente, a formular as propostas e resolver dúbidas; non deben facer propostas.

## 9. Como se acordan as recomendacións?

Débese contar con sistema de toma de decisións para acordar as recomendacións, que debe ser coñecido e referendado polos e polas asembleístas.

No caso da **Asemblea Cidadá para o Clima**, o método propúxose dende o órgano de goberno e foi debatido e adoptado na sesión 3, aínda que tamén foi mellorado na sesión 4, debido ao debate arredor de como acoller as abstencións no sistema de votación. Considera as seguintes fases:

1. Presentación da proposta
2. Preguntas e respostas para aclarar a proposta
3. Achegas ou melloras da proposta: sondaxe das achegas
4. Reformulación da proposta, tendo en conta a sondaxe das achegas
5. Votación para o grao de acordo.

Así mesmo, acordouse que, nas propostas finais, se reflicta o grao de acordo das propostas e priorizouse o síncrono: as decisións tómanse nas sesións onde todo o mundo está presente.

Como método de toma de decisións acordouse a **votación por maioría simple**, no cal se toma unha decisión sobre a base das opinións da maioría, coas seguintes consideracións:

- As persoas poden votar SI, NON ou absterse.
- Para contabilizar se a votación chegou á maioría simple (a metade máis un) contabilízanse os votos SI sobre o total de votos de SI ou NON. Se esa porcentaxe é maior do 50 % dáse por aprobada a proposta.
- As abstencións téñense en conta para saber o quórum en cada votación:
  - As propostas que durante a sondaxe de validación da sesión 5 teñan máis dun 30 % de abstencións serán revisadas pola Área de Vida e Sociedade que as propuxo, para que poidan volver someterse a votación de toda a Asemblea Cidadá para o Clima.

Recolleranse os motivos para as abstencións e as votacións de «NON», de cara a poder reformular a proposta atendendo aos argumentos para iso.

- As propostas que durante a votación final da sesión 6 teñan máis dun 30 % de abstencións terán que alcanzar polo menos un 66 % de votos Si para seren aprobadas. Esta é a proposta final acordada na 6.ª Sesión, xa que antes, nunha sesión anterior, acordárase que as propostas que teñan máis dun 30 % de abstencións, terían que alcanzar o 75 % dos votos Si para seren aprobadas.

A votación pódese realizar mediante papeletas físicas e urnas, aínda que tamén se pode optar por outras formas de votación mediante medios virtuais.

## 10. Como aseguramos a accesibilidade, a inclusión e o benestar dos e das assembleístas?

A **accesibilidade, a inclusión e o benestar** dos e das participantes, son elementos clave que contribúen ao éxito do proceso assembleario, xa que son aspectos imprescindibles que permiten a participación e a democracia interna da asemblea. Deste xeito, conséguese un maior grao de inclusión horizontal, que redundará nunha maior calidade do proceso e na elaboración das recomendacións finais, así como na aprendizaxe e no benestar das persoas participantes.

Os **valores e principios** que deben rexer o desenvolvemento dun proceso participativo para garantir a accesibilidade e a inclusión de todas as persoas participantes son: a igualdade de oportunidades -vinculada coa integración e xustiza social-, os dereitos humanos, a representatividade, o enfoque de xénero, a equidade e a paridade.

Ademais destes principios, débese asegurar unha participación inclusiva dende as perspectivas de xénero, social, xeracional e de diversidade, poñendo especial énfase nas relacións de poder, tanto as intragrupoais, como as estruturais que atravesan a sociedade no seu conxunto.

Para a aplicación destas medidas e destes procedementos de accesibilidade e inclusión débense levar a cabo as seguintes accións:

1. A identificación das limitacións e dos obstáculos para a participación democrática, a accesibilidade e a inclusión horizontal das participacións.
2. O establecemento das medidas para eliminar ou mitigar as desigualdades nas posibilidades de participación.
3. A avaliación continua da participación.

A continuación, indícanse algunhas medidas que hai que desenvolver co fin de garantir a accesibilidade, a inclusión e o benestar das persoas participantes:

- › **Construír confianza e lexitimidade:** este é un aspecto fundamental que vai contribuír ao benestar das persoas participantes e vai mellorar o desenvolvemento do proceso. Para iso, é importante contar cun equipo de facilitación e de expertos/as diverso, de diferentes territorios, idiomas, acentos, cores de pel,

que permita conectar coa diversidade da asemblea. Outro aspecto a ter en conta é a proximidade, ter dispoñibilidade para atender os e as asembleístas cando teñan dúbidas respecto ao proceso ou problemas de calquera outra índole que lles afectan á súa participación; neste sentido, é importante non só estar dispoñibles, senón tamén ser proactivos mediante chamadas telefónicas se se coñece que existen problemas que deben ser atendidos.

- **Accesibilidade no espazo físico:** débese asegurar que o espazo físico sexa accesible, para que persoas con mobilidade reducida e outras necesidades vinculadas coa mobilidade poidan participar en igualdade de condicións. As condicións de accesibilidade tamén se deben garantir en todos os desprazamentos vinculados coa asistencia ás sesións: traxectos, aloxamento, lugar para comer, etc., dándolle prioridade á proximidade entre os diferentes lugares para a súa selección.
- **Accesibilidade nos materiais e contidos:** os materiais deben adaptarse para unha mellor comprensión por parte das persoas participantes, ademais de atender situacións de diversidade funcional ou necesidades de accesibilidade cognitiva. Os materiais e contidos deben cumprir:
  - Extensión adecuada, considerando o tempo previsto para cada unha das sesións, así como a facilitar a súa comprensión tendo en conta a diversidade de participantes.
  - Uso de materiais con diversidade de formas de participación (oral, visual, escrita).
  - Contidos e linguaxe adecuados e adaptados á diversidade das persoas participantes, que poden incluír subtítulos ou transcripción de materiais audiovisuais e de imaxes para persoas con discapacidade auditiva e visual.
- **Accesibilidade informática:** no caso de que existan sesións virtuais, é necesario asegurar a accesibilidade informática dos e das participantes. Desta forma, unha vez identificadas as dificultades de accesibilidade informática, é necesario poñer a disposición das persoas que o necesiten, o equipamento informático necesario para a participación na asemblea, así como atender as persoas con fenda dixital, mediante asistencia e apoio continuo para a resolución de posibles problemas técnicos.

Para iso, pódese contar cunha figura de apoio técnico permanente durante todos os meses das sesións, dispoñible para asesorar

e resolver dúbidas e incidencias coas persoas participantes vía online ou telefónica. Esta persoa tamén estaría dispoñible durante o desenvolvemento das sesións para atender todo tipo de casuísticas: problemas coa conexión, co audio ou vídeo, de acceso a ferramentas dixitais de traballo durante a sesión (como ferramentas de sondaxe ou de votación), etc.

Ademais, pódese ofrecer un obradoiro previo ao inicio da asemblea onde abordar algunhas cuestións clave para a participación virtual. Tamén para garantir un inicio adecuado en cada sesión, recoméndase realizar unha proba de vídeo e audio no tempo de benvinda previo ao comezo da sesión, de maneira que as incidencias puidesen ser resoltas antes de comezar nunha sala técnica en liña ou por vía telefónica.

- **Acompañamento no idioma:** atendendo á diversidade lingüística, pode ser necesario contar con tradución en diferentes idiomas polo equipo de facilitadores/as ou por parte de tradutores profesionais.
- **Inclusión durante os obradoiros:** débese ter en conta a igualdade de oportunidades á hora de expresarse das diferentes persoas. Para iso suxírese o traballo en grupos pequenos, dun máximo de 10 persoas, que reflectan, á súa vez, a diversidade da asemblea, nos que a facilitación debe controlar os tempos de intervención, asegurando a participación igualitaria. Habería que incluír tamén o uso de técnicas con diversidade de formas de participación (oral, visual, escrita) e de repartición igualitaria do tempo ou posibilidade de participación por persoa.
- **Inclusión nos contidos e materiais:** os documentos que se xeren deben utilizar linguaxe inclusiva e imaxes que mostrn a diversidade da poboación, contribuíndo a modificar estereotipos discriminatorios e roles que favorecen a desigualdade social.
- **Consideración respecto ao impacto emocional da información sobre cambio climático:** débese ter en conta a dimensión emocional do cambio climático no deseño e no seguimento das e dos participantes. Nas sesións pódese contar con táboas de observación nas que as e os facilitadores indiquen como funcionou a sesión en relación á participación ou a aspectos emocionais e, se é necesario, proceder a falar persoalmente ou chamar telefonicamente a esas persoas que o necesitan. Tamén é importante formar os e as facilitadores/as en habilidades específicas relacionadas coa atmosfera do grupo.



## 11. Como comunicamos o proceso e os resultados da Asemblea?

É importante a comunicación e difusión da Asemblea cidadá climática, non só dos resultados, senón tamén do proceso, co obxectivo de xerar expectativa e sensibilidade na cidadanía.

Non obstante, pódese xerar un conflito de intereses entre a comunicación externa do proceso en prol da transparencia e a confidencialidade dos e das asembleístas.

No caso da **Asemblea Cidadá para o Clima** a nivel estatal, asegúrese dende o primeiro momento a confidencialidade e o anonimato das persoas participantes co obxectivo de protexer a independencia, neutralidade e obxectividade do proceso deliberativo da asemblea e asegurar que os e as asembleístas poidan exercer o seu papel dende a liberdade e independencia, así como garantir a súa protección e privacidade durante todo o proceso. Os asembleístas non saíron do anonimato ata a presentación das recomendacións, e fixérono de forma voluntaria.

Isto foi en detrimento dunha maior visibilidade da asemblea durante o proceso de deliberación e elaboración de recomendacións. É interesante encontrar unha fórmula na que se poida manter a privacidade e á vez facer difusión.

Por outro lado, a visibilidade da asemblea, tamén depende, regresando ao inicio da Guía, do dilema no marco do cal se formula. Se a asemblea non xorde dun dilema específico, coñecido pola cidadanía, no cal pode existir algún tipo de conflito, terá unha menor visibilidade.

De calquera forma, é importante conectar as asembleas co público en xeral, a través de medios de comunicación pública, pero tamén a través doutros espazos participativos que se poidan desenvolver coa información que se xera da asemblea.

## 12. Como lles facemos seguimento ao proceso e ás persoas da Asemblea?

Como explicamos no apartado **Que obxectivos ten unha Asemblea cidadá para o clima?**, a asemblea cidadá non só ten en conta os resultados, que son as recomendacións que se lles entregan aos actores correspondentes, senón tamén o **proceso** e as **persoas** que participan.

Neste sentido, a asemblea pode supoñer para algúns participantes unha experiencia vital de grande impacto da que saen cun alto grao de compromiso e expectativa en poder seguir contribuíndo á loita contra o cambio climático.

É por iso, polo que é importante contar con algún **mecanismo de seguimento ao proceso** posterior á asemblea, co obxectivo de poder brindar acompañamento aos e ás asembleístas que queren seguir traballando, para que poidan facelo dunha forma organizada e coherente. Desta forma, evitaremos xerar frustracións nas persoas de chegar ao final do proceso e non encontrar posibilidades de continuar achegando á causa na cal se apoderaron ao longo do tempo que durou a asemblea.

No caso da Asemblea Cidadá para o Clima do nivel estatal, este acompañamento durou seis meses despois da última sesión da asemblea e contou cun equipo de apoio que axudou aos e ás asembleístas, por un lado, á entrega das recomendacións aos diferentes actores identificados (Goberno, Parlamento, Comunidades Autónomas, Sindicatos, Terceiro Sector, Empresas...) e, por outro lado, ao acompañamento na conformación dunha asociación para contar cunha fórmula xurídica que lles dese o soporte para poder seguir traballando na loita contra o cambio climático.

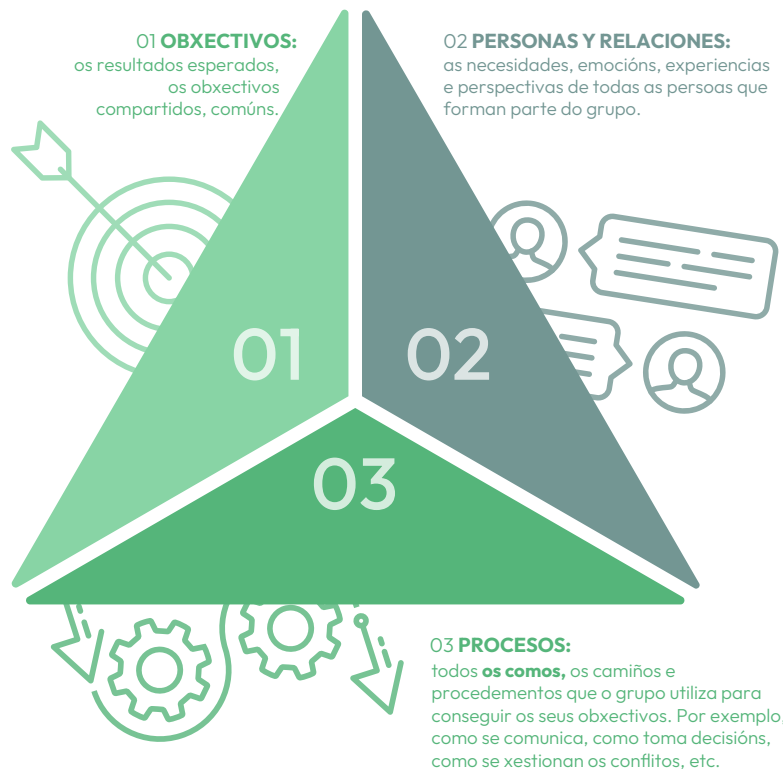
## 13. Como facilitar unha asemblea cidadá climática?

### Que é a facilitación?

A Facilitación de grupos, segundo o IIFACE (Instituto de Facilitación e Cambio), é o conxunto de habilidades, técnicas e ferramentas para crear as condicións que permitan un desenvolvemento satisfactorio dos procesos grupais e persoais; tanto na consecución dos seus obxectivos e realización da súa visión, coma na creación dun clima relacional onde reine a confianza e unha comunicación fluída, empática e honesta.

Neste sentido, a facilitación debe coidar os **tres piares do traballo en grupo**, é dicir, o coidado do proceso, das persoas e dos obxectivos.

#### OSTRES PIARES DO TRABALLO EN GRUPO



- **Coidado dos obxectivos:** os obxectivos constitúen o **resultado** que o grupo espera alcanzar; no caso das Asembleas cidadás climáticas, serían as **recomendacións** que se deben alcanzar derivadas do mandato da Asemblea. A facilitación axúdalle ao grupo a que, conxuntamente, se encamiñe e logre os seus obxectivos da forma máis satisfactoria posible.
  
- **Coidado do proceso:** os **procesos** son sumamente importantes, xa que estes poden facernos chegar, non só á consecución de obxectivos, senón a que as persoas vivisen ese camiño dunha forma satisfactoria, eficaz e que se potenciase a intelixencia grupal. Dende a facilitación débese deseñar o proceso como elemento clave para que o grupo poida alcanzar os seus obxectivos.

O proceso pode ter diferentes etapas, con diferentes obxectivos. Por exemplo, no caso dunha Asemblea cidadá climática, as diferentes etapas do proceso corresponderían ás Fases:

- Aprendizaxe e coñecemento
- Reflexión e deliberación
- Elaboración de recomendacións
- Toma de decisións para a adopción das recomendacións

Cada unha destas etapas contará con técnicas e ferramentas específicas para alcanzar os obxectivos que se consideran en cada unha delas.

- **Coidado das persoas:** o terceiro pilar fundamental son as **persoas**. Os grupos están conformados por persoas, que son seres complexos, cheos de experiencias vividas e relacións entre elas.

Este pilar é o que entraña máis complexidade e, á vez, ten unha importancia central. Dende a facilitación debemos axudarlles aos grupos a acoller as necesidades das persoas, as diferenzas individuais e escoitar a diversidade de voces. O coidado das persoas permite buscar o equilibrio entre os espazos persoal e grupal, identificando e respectando os límites persoais dos individuos.

## Cales son as funcións da facilitación nunha asemblea cidadá climática?

As funcións da facilitación nunha asemblea cidadá climática son:

1. Diseñar en detalle o proceso e as técnicas e ferramentas para cada un dos espazos grupais, que axuden a alcanzar os obxectivos e resultados acordados.
2. Potenciar a creación dun ambiente satisfactorio.
3. Guiar o grupo cara a resultados útiles e adecuados.
4. Previr e transformar conflitos.
5. Asegurar a equidade e o equilibrio de poder no grupo.
6. Fomentar a participación e o compromiso das persoas involucradas.

## Que habilidades son necesarias para a facilitación dunha asemblea cidadá climática?

A continuación, enuméranse algunhas habilidades da facilitación<sup>1</sup>:

- Crear unha atmosfera segura e cohesión de grupo. Algunhas recomendacións:
  - Invitar á participación e dar espazo para as contribucións de cada persoa.
  - Apoiar ás persoas para comunicarse.
  - Agradecer a participación e as contribucións de cadaquén.
  - Crer no grupo e manter unha actitude positiva. Non deixar só o grupo.
  - Admitir e corrixir os propios erros.
  - Cultivar o sentido do humor.

-----

1. «Introdución á facilitación de procesos», Módulo I. Curso Básico Anual de Facilitación de Grupos. Altekio, 202

- Manexar as habilidades de comunicación. Algunhas recomendacións:
  - escoitar con atención e ler sinais nas diferentes canles de comunicación.
  - Enmarcar e parafrasear nos momentos adecuados de forma clara, concisa e organizada.
  - Aprender a metacomunicar.
  - Agrupar e sintetizar as ideas.
  - Dar retroacción empática.
  
- Desapegarse do contido suspendendo o punto de vista propio. Algunhas recomendacións:
  - Manter a curiosidade sobre o tema e sobre as diferentes contribucións.
  - Recoñecer a miña propia diversidade interna sobre o tema.
  - Ser consciente dos valores, resultados ou calidades cos que te adoitas identificar máis e cos que non te adoitas identificar, xerando fluidez e sentido do humor cara a eles.
  - Empatizar coas diferentes posturas.
  - Moverse fisicamente para estar preto das diferentes persoas con diferentes opinións.
  
- Identificar e manexar emocións persoais e no grupo, así como encarar o conflito con soltura. Algunhas recomendacións:
  - Observar a linguaxe non verbal e paraverbal das persoas.
  - Observar as interaccións no grupo.
  - Recoñecer as propias emocións.
  - Identificar a atmosfera de grupo
  - Coñecer os propios límites.
  - Cultivar a flexibilidade interna e a paciencia.
  - Ter resistencia física.

- Ver se hai ataques a persoas específicas.
  - Vontade de aprender das persoas, da súa cultura e do seu contexto social.
- » Diseñar o proceso e saber cando renunciar ao plan e adaptarse ao que a situación requira. Algunhas recomendacións:
- Fomentar un pensamento creativo capaz de enlazar ideas e relacionar conceptos.
  - Coñecer un conxunto diverso de técnicas e metodoloxías.
  - Ter boa memoria.
  - Ver a todas as persoas como alguén de quen aprender.
  - Celebrar as contribucións das persoas do grupo que achegan sabedoría para o proceso grupal.
  - escoitar a retroacción grupal ante un cambio de plans.
  - Cultivar un espírito de aprendizaxe e compromiso coa boa práctica.

## 14. Cales son as técnicas e ferramentas para a facilitación dunha asemblea cidadá climática?

### Técnicas para facilitar o diálogo e a participación dunha asemblea cidadá climática

Na facilitación dunha Asemblea cidadá climática, é imprescindible fomentar a reflexión e deliberación das persoas participantes sobre as medidas que a cidadanía está disposta a apoiar para combater o cambio climático. Neste sentido, para **fomentar o diálogo** é moi útil utilizar técnicas que fomenten a **participación**.

O uso destas técnicas facilita que haxa unha participación equilibrada, é dicir, que se expresen a maior diversidade de opinións e que se teñan en conta os diferentes estilos e ritmos de comunicación. Evítase que haxa acaparamento da palabra, así como que haxa persoas que non expresen a súa opinión cando quixesen facelo.

O **tamaño do grupo** é unha variable fundamental na participación. Nos grupos máis grandes a participación diminúe substancialmente, nun grupo pequeno é máis doado falar porque hai máis tempo dispoñible por persoa e é máis doado resolver medos e tensións á hora de intervir. Para poder manter un bo nivel de participación nun grupo grande, este pódese dividir en subgrupos<sup>2</sup>.

Neste sentido, recoméndase traballar a diferentes niveis e con diferentes técnicas:

- **Persoal:** consiste nun traballo a nivel individual, no que se leva a cabo unha reflexión previa na que cada participante pensa en silencio algunhas ideas sobre o tema, cun tempo definido (normalmente breve, entre 1 e 5 minutos), e anótaas nunha folla ou nota autoadhesiva.
- **Subgrupos:** No caso da Asemblea Cidadá para o Clima estatal, as 100 persoas asembleístas traballaron ao longo das Sesións en grupos estables de 10 persoas, dous grupos por cada área de vida; en total, 10 grupos de traballo (Grupos do 1 ao 10).

-----

<sup>2</sup> «Grupos inteligentes», F. Cembranos e J. A. Medina, Ed. Popular, Madrid 2003



Cada un deles foi conformado tendo os mesmos criterios de selección da Asemblea, é dicir, tendo en conta a diversidade e representatividade da estrutura da poboación española, de forma que cada grupo representaba unha “mini-España”.

A división en grupos de 10 e 20 serviu para dialogar, elaborar propostas e chegar a acordos de xeito máis áxil que en formato de plenario de 100, dando así espazo a que todas as persoas da ACC puidesen achegar, posibilitando o pensamento en interacción.

Tamén se contou con momentos de intercambio entre grupos de 10 e 20 que permitiron que todas as persoas puidesen coñecer e achegar ás propostas de todas as AVS, independentemente do grupo no que estivesen.

- **Plenario:** leváronse a cabo debates en plenario para presentar o traballo realizado polos grupos. Nun plenario, pódense utilizar diversas técnicas:
  - **Rolda:** na rolda, todo o mundo fala unha vez, antes que alguén fale dúas veces.
  - **Quenda de palabra:** a persoa que quere falar pide a palabra levantando a man ou mediante outro mecanismo que se acordase.

### Técnicas para acompañar as fases dunha asemblea cidadá climática

Propóñense diferentes **técnicas e ferramentas** para acompañar as **fases** do proceso da Asemblea cidadá climática.

Preséntase unha caixa de ferramentas de técnicas que se usarán dependendo do momento do proceso; algunhas delas, só en caso de seren necesarias, ao ser unha Asemblea un proceso vivo.

Achégase unha [ficha en anexos](#) co esquema xeral das técnicas para acompañar as fases.

## FASE DE APRENDIZAXE E COÑECEMENTO

Nesta fase, as persoas participantes toman contacto co coñecemento experto. A facilitación debe acompañar ás persoas a comprender a información e xerar unha aprendizaxe significativa.

### » **Obxectivos da fase:**

- Brindar información equilibrada e técnica e ferramentas de análise crítica sobre datos e información sobre CC.
- Presentar as temáticas clave para abordar durante a asemblea.
- Presentar evidencias e probas sobre impactos e causas do CC en relación ás temáticas e posibles medidas de adaptación e mitigación.

### » **Técnicas recomendadas para esta fase:**

- **Presentacións a cargo do grupo de expertos e expertas:** o panel de expertos e expertas independente brindará información equilibrada e neutral sobre as causas, consecuencias e impactos do cambio climático.

A continuación, presentamos unha serie de contidos sobre cambio climático, que suxerimos que deberían traballarse nesta fase. Compártense os vídeos da Asemblea Cidadá para o Clima do Estado español, como referencia e material que podería ser utilizado.

#### INTRODUCCIÓN AO CAMBIO CLIMÁTICO, CAUSAS E IMPACTOS

- ▶ [Que é o cambio climático?, Cales son os procesos e axentes que o determinan?](#) Isabel Moreno.
- ▶ [Cales son as causas do cambio climático?](#) Fernando Valladares.
- ▶ [Cales son os impactos en sistemas naturais e humanos?](#) José Manuel Moreno.

#### ESCENARIOS CLIMÁTICOS

- ▶ [Que son os escenarios climáticos? Visión xeral.](#) José Manuel Gutiérrez.
- ▶ [Proxeccións climáticas para España.](#) Beatriz Hervella.

#### ADAPTACIÓN E MITIGACIÓN

- ▶ [Adaptación ao cambio climático.](#) Francisco Heras.
- ▶ [Mitigación do cambio climático.](#) Marta Torres.

### TRATADOS INTERNACIONAIS E COMPROMISOS EN MATERIA DE CC

- ▶ [Tratados internacionais](#). Ana Barreira.
- ▶ [Compromisos e marco de loita contra o cambio climático en España](#). Valvanera Ulargui.

### IMPACTOS DO CAMBIO CLIMÁTICO

- ▶ [Impacto do cambio climático na saúde global](#). María Neira González.
- ▶ [Principais impactos do cambio climático na saúde da poboación española](#). Cristina Linares.
- ▶ [Impactos principais do CC sobre os ecosistemas a nivel global e estatal](#). Marta Múgica (Europarc España).

### CONCEPTO DE VULNERABILIDADE E TRANSICIÓN GLOBAL E XUSTA

- ▶ [Vulnerabilidade ante o cambio climático: impactos por xénero, idade, clase, orixe](#). Miriam C. Leirós (Teachers for Future).
- ▶ [Transición global: social e ecolóxica](#). Asunción Lera St. Clair.
- ▶ [Transición xusta](#). Joaquín Nieto.

### MEDIDAS PARA A MITIGACIÓN DO CAMBIO CLIMÁTICO

- ▶ [Panorámica do PNIEC incluíndo datos económicos/emprego](#). Mikel González Eguino.
- ▶ [Actuacións para a mitigación do cambio climático: a comunidade polo clima](#). Victor Viñuales.

### ESTRATEGIAS PARA A ADAPTACIÓN E REDUCCIÓN DO RISCO AO CAMBIO CLIMÁTICO

- ▶ [PNACC Plan Nacional de Adaptación ao CC](#). MITECO.
- ▶ [A adaptación da costa](#). Íñigo Losada.
- ▶ [Estratexias adaptativas de redución do risco ao cambio climático: o caso da auga](#). Elena López Gunn.
- ▶ [Estratexias para a adaptación e redución do risco ao cambio climático na industria](#). Cristina Rivero.

### TEMÁTICAS TRANSVERSAIS

- ▶ [Riscos climáticos e adaptación ao cambio climático: Tamén en España](#). Francisco Doblas-Reyes.
- ▶ [Incentivos e desincentivos económicos para favorecer unha economía sostible e baixa en carbono](#). Iñaki Arto e Xaquim García.

- **Reflexión individual:** exercicio de reflexión individual de contidos expostos.
- **Preguntas e respostas:** as persoas participantes elaboran preguntas ao grupo de expertos/as e testemuñas sobre as

dúbdas que lles van xurdindo en función da información que van recibindo e asimilando e este/as respóndenlles, ben durante a sesión ou entre sesións, a través de vídeos ou fact-sheet. Se a sesión é en liña, pódense formular a través da conversa da ferramenta de videoconferencia, tamén existen outras ferramentas dixitais para facer preguntas como Slido.

## FASE DE REFLEXIÓN E DELIBERACIÓN:

A fase de reflexión e deliberación acompaña o proceso de aprendizaxe e coñecemento e favorece a reflexión e a creación de coñecemento colectivo. Promóvese un proceso de discusión e debate sobre os coñecementos e evidencias mostrados polos/as expertos/as e as testemuñas para afianzar coñecementos e resolver dúbdas.

A deliberación busca que emerxa a sabedoría colectiva e a creación conxunta, a través dun proceso dinámico de diálogo, deliberación e exploración, co obxectivo de entender mellor os aspectos clave relacionados co cambio climático, xerar ideas e propostas e proxectar futuro.

### » **Obxectivos da fase:**

- Xerar discusión sobre a urxencia de abordar este problema global.
- Desenvolver e compartir visións sobre o futuro desexado.
- Desenvolver pautas para a transformación da sociedade e opcións de acción para conseguir o futuro desexado.

### » **Técnicas recomendadas para esta fase:**

- **Reflexión en grupos:** reflexiónase e compártense as devanditas reflexións mediante un traballo en grupo.

Algunhas preguntas motivadoras para a reflexión:

- *Que dúbdas che quedan sobre o cambio climático, as súas causas e os seus impactos? Que aspectos necesitarías coñecer mellor?*
- *Que inquietudes, dúbdas ou preocupacións tes respecto a mitigación e adaptación?*
- *Cales cres que son os alcances e as consecuencias das medidas acordadas nos Tratados Internacionais?*
- *Que estamos facendo para mitigar o CC? Pareceche suficiente? En que temáticas se está poñendo máis o foco?*

- *Que estamos facendo para adaptarnos ao CC?  
Paréceche suficiente? En que temáticas se está poñendo máis o foco?*

- **Foro aberto:** esta dinámica permite relacionarnos co cambio climático dende un punto de vista máis persoal, alcanzando un maior nivel de comprensión da temática. Ademais, mellora a comunicación interna e potencia a cohesión do grupo.

Pódense utilizar testemuños en primeira persoa sobre os impactos do cambio climático na vida de diferentes actores do territorio como elemento introdutorio. A continuación, compartimos algúns testemuños da Asemblea Cidadá para o Clima do Estado español.

- ▶ [Vídeo testemuño 1: Participación da xuventude fronte ao cambio climático.](#) Lara Padilla.
- ▶ [Vídeo testemuño 2: Migración climática.](#) Papalaye Seck
- ▶ [Vídeo testemuño 3: Impactos do cambio climático na agricultura.](#) Natalia Llorente Nosti.
- ▶ [Vídeo testemuño 4: Máis alá do carbón, hai vida e emprego para as concas mineiras.](#) Isabel Caboalles.
- ▶ [Vídeo testemuño 5: Agricultura, unha experiencia vital de continua adaptación.](#) Vicent Borrás.

Suxírese utilizar unha pregunta motivadora do debate, tipo: *Como vivimos, como nos afecta o cambio climático no noso día a día?*

Introdúcense 4 portas dende as cales poden expresarse:  
1: *Preocupación, medo, enfado, tristura, ansiedade;*  
2: *Esperanza, optimismo, confianza;* 3: *Desconexión, indiferenza;* 4: *Outras.*

- **Escenarios climáticos:** explóranse diferentes escenarios climáticos a nivel estatal, dialogando sobre impactos na vida das persoas nos diferentes territorios do estado español.

Suxírese utilizar unha pregunta motivadora: *Como imaxino os escenarios (temperatura e precipitación) no territorio no que vivo e que impacto poderían ter?*

- **Narrativas de Futuro:** explóranse e analízanse diferentes escenarios de futuro marcados polas sendas de mitigación e estratexias de adaptación adoptadas dende diferentes liderados para a loita contra o cambio climático.

Nárranse catro historias ficticias que exploran diversos escenarios futuros e sendas para percorrer, onde se reflicten diferentes medidas e actuacións para abordar o CC. Xéranse grupos de traballo para contrastar os diferentes futuros definindo os elementos desexables de cada un deles. Os devanditos elementos configurarán o escenario de futuro desexado.

## FASE DE ELABORACIÓN DE RECOMENDACIÓNS

Nesta fase elabóranse e redáctanse as propostas de recomendacións, que serán desenvolvidas en grupos de participantes organizados por áreas ou temáticas.

### » **Obxectivos da fase:**

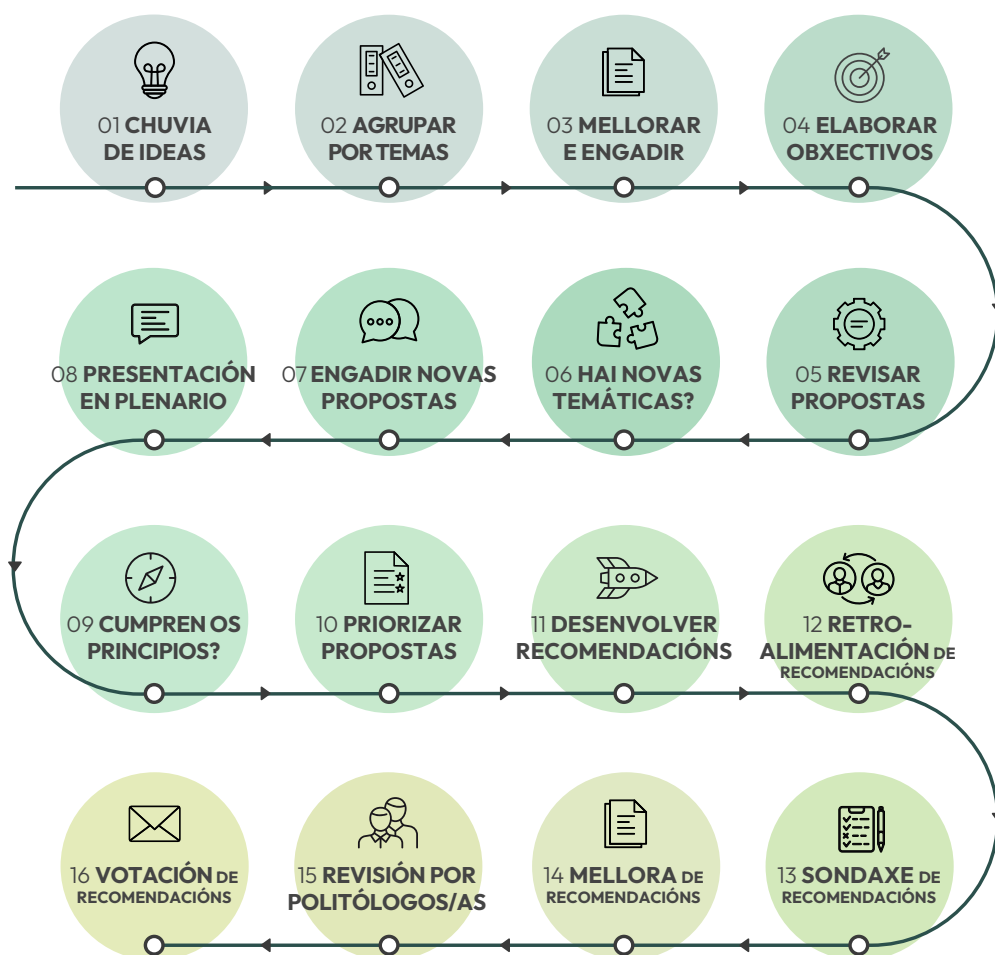
- Elaborar as propostas de recomendacións.
- Establecer mecanismos de retroalimentación para que todas as persoas participantes da Asemblea poidan coñecer e ofrecer suxestións ás recomendacións.
- Revisar se cumpren os principios establecidos pola asemblea.
- Proporcionar retroalimentación sobre a redacción e a calidade técnica das propostas para ter un impacto no sistema político.

### » **Proceso de elaboración de recomendacións:**

- Chuvia de propostas.
- Agrupación das propostas por temáticas
- Mellorar e engadir outras propostas.
- Elaborar obxectivos.
- Revisar as propostas.
- Identificar novas temáticas.
- Engadir novas propostas.
- Presentar propostas en plenario.
- Revisar se se cumpren os principios.
- Priorizar propostas.

- Desenvolver recomendacións.
- Retroalimentación de recomendacións.
- Sondaxe de recomendacións.
- Mellorar recomendacións.
- Revisar recomendacións con politólogos.
- Votar recomendacións.

PROCESO DE ELABORACIÓN DE RECOMENDACIÓN S



### » Técnicas recomendadas para esta fase:

- **Chuvia de ideas e agrupar:** elaborar unha primeira batería de propostas para conseguir unha España máis segura e xusta ante o CC. Posteriormente agrúpanse as ideas por temática.

Recoméndase utilizar algunhas preguntas motivadoras:

- *Que cambios se deberían facer para actuar sobre as causas do CC e reducir as emisións de GEI?*
- *Que cambios se deberían facer para evitar e reducir os impactos e riscos do CC?*

- **Revisar e mellorar as propostas:** partindo da primeira chuvía de ideas de propostas agrupadas por temáticas, faise unha revisión á luz das evidencias e probas brindadas por expertos/as e testemuñas.

Complementáanse e mellóranse as propostas, engádense novas propostas se se considera necesario e revisase se é necesario facer nova agrupación por temáticas.

Para este traballo contarase coa batería de preguntas elaboradas polo grupo de expertos/as que axuden a afondar e complementar a información:

- *Pensades que é interesante engadir ou complementar algunha proposta, nas temáticas xa existentes?*
- *É necesario engadir novas propostas ás novas temáticas que se identificaron?*

- **Elaborar obxectivos:** os obxectivos representan as metas que queremos alcanzar na loita contra o Cambio climático. Representan os logros que queremos alcanzar como Asemblea a través das recomendacións. As recomendacións identifican accións específicas: “como” conseguimos eses obxectivos.

Os obxectivos deben ser:

- Claros e específicos
- Medibles: formulados de forma que teña un resultado alcanzable.
- Realistas: referidos a procesos reais que se poidan observar.



- **Revisar se as propostas cumpren os principios da asemblea:** é necesario facer unha revisión das propostas para ver se se cumpren os principios establecidos pola asemblea.

Desta forma, faremos unha priorización de propostas en función daquelas que cumpren os principios e as que non os cumpren.

No caso da Asemblea Cidadá para o Clima, os principios que deberían cumprir as propostas son se **contribúen á adaptación e mitigación do cambio climático e á transición xusta**.

- **Desenvolver as recomendacións:** unha vez priorizadas as propostas, procédese ao desenvolvemento das recomendacións, é dicir, á súa redacción. Para iso, débense elaborar os seguintes apartados:

- Título da recomendación.
- Obxectivo ao que contribúe.
- Descrición.
- Xustificación:
  - Problemática á que responde.
  - Importancia que lle dá a cidadanía. Por que lle parece importante á cidadanía?
  - Contribúe á adaptación ou mitigación ao CC?
  - Contribúe á transición xusta?
- Actores responsables e implicados

Nos anexos achégase un modelo de ficha de elaboración de recomendacións.

- **Philipps 6x6:** serve para poder xerar **retroalimentación** das propostas entre os diferentes grupos de traballo.

Confórmanse ó grupos de 6 persoas que falan 6 minutos, posteriormente rótanse as persoas dos grupos. Esta técnica pódese adaptar ampliando o número de persoas e grupos. Na Asemblea Cidadá para o Clima, empregouse o Philipps 10x10, no que dez grupos de 10 persoas para recoller achegas dos participantes doutros grupos sobre as propostas para cada unha das áreas.

## FASE DE TOMA DE DECISIONS

Nesta fase lévase a cabo a votación das recomendacións. Para iso, debeuse de acordar previamente cal é o sistema de toma de decisións da asemblea.

No caso da Asemblea Cidadá para o Clima, o método utilizado foi a votación por maioría simple.

A votación pode facerse mediante papeletas e urnas ou mediante ferramentas dixitais.

Proponse seguir os seguintes pasos:

1. Presentación da proposta.
2. Preguntas e respostas para aclarar a proposta.
3. Achegas ou melloras da proposta: sondaxe das achegas.
4. Reformulación da proposta, tendo en conta a sondaxe das achegas.
5. Votación para o grao de acordo.
6. Reconto de votos.
7. Presentación de resultados finais.

### » Técnicas recomendadas para esta fase:

- **Sondar as recomendacións:** sódanse as recomendacións elaboradas para coñecer o grao de aceptación destas, de forma que se poidan recoller achegas, comentarios e suxestións dos/as participantes coa finalidade de mellorar estas e conseguir así o maior grao de apoio na votación final.

A sondaxe pode realizarse mediante algunha ferramenta dixital, como por exemplo, o SurveyMonkey, ou mediante a técnica de semáforo con adhesivos de cores: vermello, amarelo, verde.

Os resultados da sondaxe poden ser:

- **Si:** acéptase a proposta
- **Non:** non se acepta a proposta
- **Abstención:** hai que mellorar/reformular. Danse as seguintes opcións para especificar este punto:
  - Non entendo a proposta.
  - Creo que hai que concretala máis.
  - Non está aliñada coa mitigación e/ou adaptación.
  - Non está aliñada coa transformación xusta.
  - Outros.

— **Votar as recomendacións:** vótase cada proposta coas seguintes posibilidades:

- **Márcase Si:** acéptase a proposta.
- **Márcase Non:** non se acepta a proposta.
- **Non se marca nada:** abstención.
- Calquera outra opción considerárase como voto nulo.

## Ferramentas dixitais e tecnolóxicas para facilitar unha asemblea cidadá climática

A continuación, descríbense as ferramentas tecnolóxicas que se van utilizar para as sesións, principalmente as sesións virtuais.

### » Ferramentas de videoconferencias:

- **Zoom:** as sesións virtuais pódense realizar a través da plataforma virtual Zoom, pola súa capacidade e a integración nesta de múltiples ferramentas e aplicacións que se usarán durante a facilitación, facilitando e simplificando a participación ao estar integrada nun mesmo espazo.

Conta con capacidade ata 500 participantes, con posibilidade de xerar salas de grupos pequenos de traballo colaborador. Permite realizar videoconferencias, relatorios e workshops mediante a función de compartir pantalla. Permite a gravación da sesión, a súa retransmisión en streaming a través de Youtube ou Facebook Live e a transcripción do audio da reunión. Permite contar coa conversa de forma paralela ao vídeo para responder inquietudes ou falar de xeito privado cos participantes.

Incorpora o acceso directo dentro da súa propia plataforma ás aplicacións que se utilizarán na facilitación en liña e nas comunicacións, como son: Google Workspace, Slack, Slido, Miro, Mural.

Permite a participación mediante chamada telefónica, o cal aumenta as posibilidades de participación en zonas de baixa cobertura ou a accesibilidade de persoas pouco habitúadas a internet.

Permite a asistencia en remoto sen necesidade doutros programas adicionais, que constitúe unha vantaxe para o apoio técnico ás persoas participantes.

### » Ferramentas de traballo colaborador:

- **Groupmap:** é unha ferramenta de toma de decisións en colaboración que lles permite aos participantes intercambiar ideas de xeito eficiente, discutir os resultados e decidir a mellor solución. Permite obter informes sobre resultados para mellorar a calidade da decisión. Conta con múltiples ferramentas de priorización.

- **Mural:** é un espazo de colaboración visual e resolución de problemas, cun lenzo dixital doado de usar. Ten potentes funcións de facilitación, métodos guiados
- **Miro:** é unha plataforma de encerado colaborador en liña que lles permite aos equipos distribuídos traballar xuntos de xeito efectivo, proporcionando un espazo para capturar ideas, co-crear sen esforzo e colaborar como se estivesen traballando cóbado con cóbado.

#### » Ferramentas de sondaxes, enquisas e votacións:

- **Mentimeter:** sistema de creación de enquisas, permite lanzar diferentes tipos de preguntas e recoller e presentar a información en múltiples formatos (votación, eixes de coordenadas, nube de palabras, tea de araña, etc.). Non require rexistro.
- **Sli.do:** ferramenta para avaliación instantánea de dinámicas, facilita o proceso de toma de decisións en grandes grupos, de forma sincrónica e simultánea. Permite mostrar preferencias e organizar as propostas de acordo á valoración obtida. Acceso doado a través do móbil con código de acceso.

## 15. Bibliografía

» **Informe final da Asemblea Cidadá para o Clima.**

Dispoñible en: [https://asambleaciudadanadelcambioclimatico.es/wp-content/uploads/2022/11/Informe-final\\_ACC\\_digital\\_creditos\\_alta.pdf](https://asambleaciudadanadelcambioclimatico.es/wp-content/uploads/2022/11/Informe-final_ACC_digital_creditos_alta.pdf)

» **Innovative Citizen Participation and New Democratic Institutions: Catching the Deliberative Wave** © OCDE 2020

Dispoñible en: <https://doi.org/10.1787/339306da-en>

» **Páxina web da Asemblea Cidadá de Gipuzkoa.**

Dispoñible en: [https://www.gipuzkoa.eus/es/web/herritarrenbatzarra/que\\_es](https://www.gipuzkoa.eus/es/web/herritarrenbatzarra/que_es)

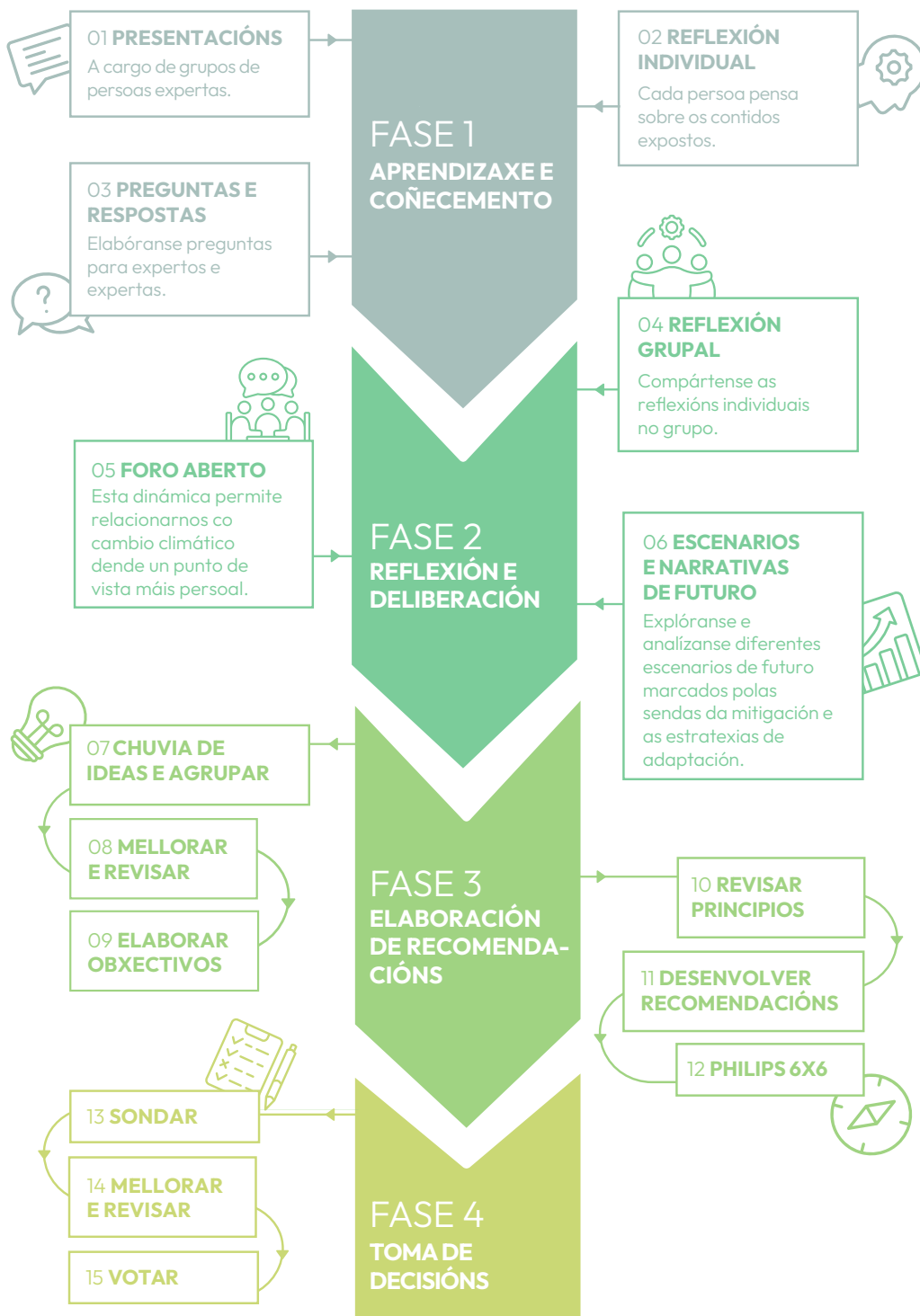
» **Preparing for a climate assembly. Guidance for policy officials.**  
KNOCA.

Dispoñible en: [https://knoca.eu/app/uploads/2022/06/Preparing\\_for\\_a\\_Climate\\_Assembly\\_report\\_v3.pdf](https://knoca.eu/app/uploads/2022/06/Preparing_for_a_Climate_Assembly_report_v3.pdf)

# 16. Anexos

## FICHA PARA A FACILITACIÓN DE ASEMBLEAS CIDADÁS CLIMÁTICAS

FASES DUNHA ASEMBLEA CIDADÁ CLIMÁTICA E AS SÚAS TÉCNICAS ASOCIADAS



## FICHA PARA A ELABORACIÓN DE RECOMENDACIÓNS

**Proposta n.º****Título da proposta:****Obxectivo ao que contribúe:****Descrición:****Xustificación:**

- Problemática á que responde:
- Importancia que lle dá a cidadanía: por que lle parece importante á cidadanía
- Contribúe á adaptación ou mitigación ao CC?
- Contribúe á transición xusta?

**Actores responsables e implicados:**



## GUÍA DE FACILITACIÓN E ESCALETA DE SESIÓN

➤ **Data e horario:**

➤ **Lugar:**

➤ **Obxectivos do Obradoiro:**

➤ **Roles:**

- **Experta:** Presenta información recompilada para poder afondar nas propostas. As expertas son as encargadas de traer a información da xustificación e dos actores (vanse facer unhas categorías previas de actores posibles para facilitar isto). O traballo das expertas é axudar a reflexionar, axudar a xustificar as propostas e organizar as propostas de cara á súa presentación ou maior comprensión.
- **Facilitadora:** Facilita o diálogo e fai preguntas para comprobar en que medida se aceptan ou non as suxestións das expertas e en que medida se elaboran novas propostas á luz da nova información.

Hora	Tempo	Contido	Desenvolvemento e metodoloxía	Responsables	Facilitadoras de grupos
10:00 h	05'	<b>Inauguración e benvida</b>	<b>Benvida:</b> breves palabras de benvida e acollida de participantes		
10:05 h	05'	<b>Presentación de proceso xeral, da sesión, obxectivo, axenda</b>	<p><b>Presentación:</b> presentación da sesión, obxectivos, axenda.</p> <p>Presentación do proceso xeral.</p> <p><b>Material:</b> PPT</p> <p><b>Resultado esperado:</b> acollida e claridade nos obxectivos da xornada. Claridade na metodoloxía.</p>		
10:10	10'	<p>■ <b>ESPAZO DE REFLEXIÓN E DEBATE</b></p> <p><b>Presentación do estado de avance das propostas</b></p>	<p><b>Presentación do estado de avance das propostas</b></p> <p>En plenaria:</p> <p><b>Resultado esperado:</b> Transparencia e claridade sobre o estado da cuestión.</p>		

Hora	Tempo	Contido	Desenvolvemento e metodoloxía	Responsables	Facilitadoras de grupos
10:20	30'	<p>■ ESPAZO DE APRENDIZAXE E COÑECEMENTO</p> <p><b>Presentación de temáticas transversais</b></p>	<p><u>Presentación de temáticas transversais</u></p> <p>En plenaria [20]:</p> <p>Preguntas e respostas [10']: Recóllense as preguntas pola conversa do Zoom.</p>		
10:50	25'	<p>■ ESPAZO DE REFLEXIÓN E DEBATE</p> <p>Presentación de visión global das propostas e obxectivos por AVS</p>	<p><u>Presentación de visión global das propostas e obxectivos por AVS</u></p> <p>En plenaria (5): explícase a metodoloxía</p> <p>En grupos grandes</p> <p>Obxectivo:</p> <p>Metodoloxía:</p> <p>Material:</p> <p>Resultado esperado:</p>		<p><u>Dinámica de traballo en grupos</u></p> <p>-</p> <p>En grupos grandes:</p> <p>Metodoloxía:</p> <p>Ferramenta:</p>
11:15	45'	<p>■ ESPAZO DE CREACIÓN E DESENVOLVEMENTO DE PROPOSTAS</p> <p>Revisión e enriquecemento de obxectivos e propostas.</p>	<p><u>Revisión e enriquecemento de propostas</u></p> <p>En grupos pequenos (5/10 pers.) [Total: 45']:</p> <p>Obxectivos do traballo en grupo:</p> <p>Metodoloxía:</p> <p>Resultado esperado:</p>		<p><u>Dinámica de traballo en grupos</u></p> <p>-</p> <p>En grupos pequenos: [Total: 45']</p> <p>Metodoloxía:</p> <p>Ferramenta:</p>
12:00	20'	<b>Descanso</b>			

Hora	Tempo	Contido	Desenvolvemento e metodoloxía	Responsables	Facilitadoras de grupos
12:20	95'	<p>■ <b>ESPAZO DE CREACIÓN E DESENVOLVEMENTO DE PROPOSTAS</b></p> <p>Elaboración de fichas de propostas</p>	<p><u>Elaboración de fichas de propostas</u></p> <p>En plenaria (5): explícase a metodoloxía</p> <p>En grupos pequenos (5-10 pers.) (95'):</p> <p>Obxectivos do traballo en grupo:</p> <p>Metodoloxía:</p>		<p><u>Dinámica de traballo en grupos</u></p> <p>-</p> <p>En grupos pequenos (5-10 pers.) [Total: 90']:</p> <p>Metodoloxía:</p> <p>Ferramenta:</p>
13:58	5'	<b>Peche do Día</b>	<p><u>Peche da xornada</u></p> <p>Palabras de peche da xornada</p>		
14:00		<b>Fin da sesión</b>	<u>Fin da sesión</u>		

**LEENDA:**

- ESPAZO DE APRENDIZAXE E COÑECEMENTO
- ESPAZO DE REFLEXIÓN E DEBATE
- ESPAZO DE CREACIÓN E DESENVOLVEMENTO DE PROPOSTAS
- ESPAZO DE TOMA DE DECISIÓNS

